

## Wind Transmitter デュースー

### 必要なツール

- 4 mm ドリルビット
- パワードリル
- 十字頭ドライバ

### 付属品

- マストヘッド取り付け
- ブラケット取り付けネジ (3個)
- Wind Transmitter デュースー
- 固定ボルト

### Wind Transmitter をインストールする前に

1. マストの上部に取り付けブラケットを取り付けるのに十分な表面積があることを確認します。
2. 風速と角度が機器に表示されていることを確認してください。

### ボジションングのアドバイス

Wind Transmitter デュースーはマストヘッドに取り付け、Transmitter のヘッドをマストの前方に、杖をボルトの前後の中心線に合わせます。

### インストール方法

1. 取り付けブラケット (A) をテンプレートとして使用して、3つの4mm取り付け穴に注意して印を付け、穴を開けます。ブラケットが前方を向くように配置します。



2. 付属のセルフタッピングネジ3本を使用して、マウンティングブラケットをマストヘッドに固定します。



3. マストヘッドプレートに応じて、別の取り付けネジまたはボルトを使用する必要がある場合があります。

3. 風向計 (B) を最上部にして、杖を取り付けブラケットに完全に挿入します。
4. 固定ボルトを取り付けブラケットに挿入し、ワンドを通して重に締めます。



5. 必要に応じて、ボルトがワンドの穴に収まるまで、ワンドをブラケット内でゆっくりと前後に回転させます。  
警告：固定ボルトを締めすぎないでください。過度の力を加えると、取り付けブラケットのネジが剥がれる場合があります。

### キャリブレーションとアライメント

精度を確保するために、使用する前にWind Transmitter を校正する必要があります。キャリブレーションおよびアライメントプロセスの詳細については、機器のハンドブックを参照してください。

### メンテナンス/修理

風向計、風速計カップ、ベアリングアセンブリ (D) はユーザーが交換可能です。インストールの詳細については、交換品に付属のユーザーガイドを参照してください。

## FCC

### Warning: FCC Warning (Part 15.21)

Changes or modifications to this equipment not expressly approved in writing by Raymarine Incorporated could violate compliance with FCC rules and void the user's authority to operate the equipment.

## Compliance Statement (Part 15.19)

This device complies with Part 15 of the FCC Rules. Operation is subject to the following two conditions:

1. This device may not cause harmful interference.
2. This device must accept any interference received, including interference that may cause undesired operation.

## Industry Canada

This device complies with Industry Canada License-exempt RSS standard(s).

Operation is subject to the following two conditions:

1. This device may not cause interference; and
2. This device must accept any interference, including interference that may cause undesired operation of the device.

This Class B digital apparatus complies with Canadian ICES-003.

## Industry Canada (Français)

Cet appareil est conforme aux normes d'exemption de licence RSS d'Industry Canada.

Son fonctionnement est soumis aux deux conditions suivantes:

1. cet appareil ne doit pas causer d'interférence, et
2. cet appareil doit accepter toute interférence, notamment les interférences qui peuvent affecter son fonctionnement.

Cet appareil numérique de la classe B est conforme à la norme NMB-003 du Canada.



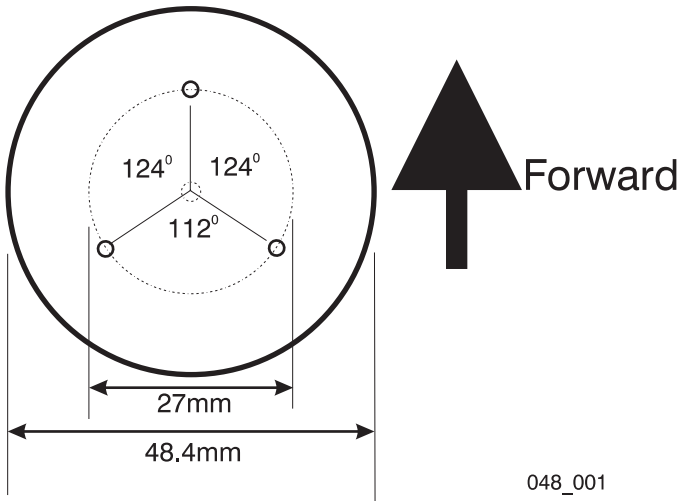
# Mounting Templates

# Raymarine®

A FLIR COMPANY

www.raymarine.com

## Wind Transmitter



取り付け：3 x 穴をドリルします（サイズはドリルする材料によって異なります）

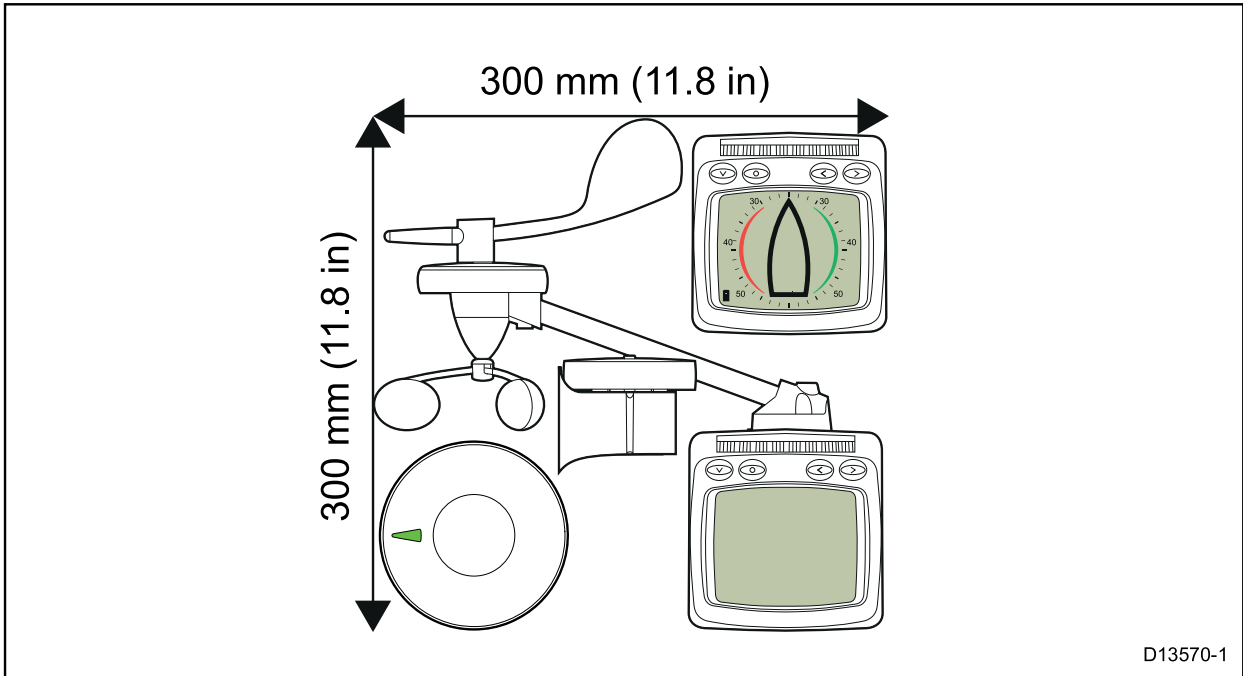


\*UU048-r ev09\*

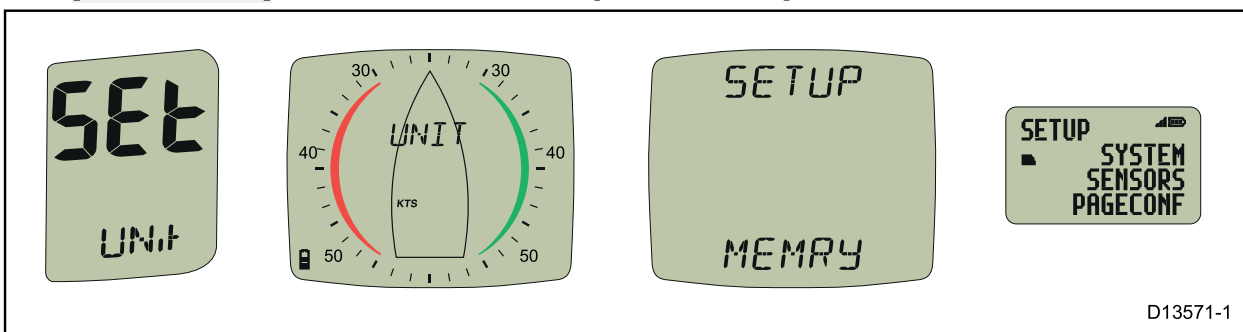
- 既存のシステムがある場合は、このシステムから対応可能なディスプレイを選択してください。

- 外部電源ソースを必要とする製品を12 V DC 電源に接続します。
- すべての新製品を自動ネットワーク設定を行うために選択したディスプレイの300 mm (11.8 インチ)以内の場所に置きます。

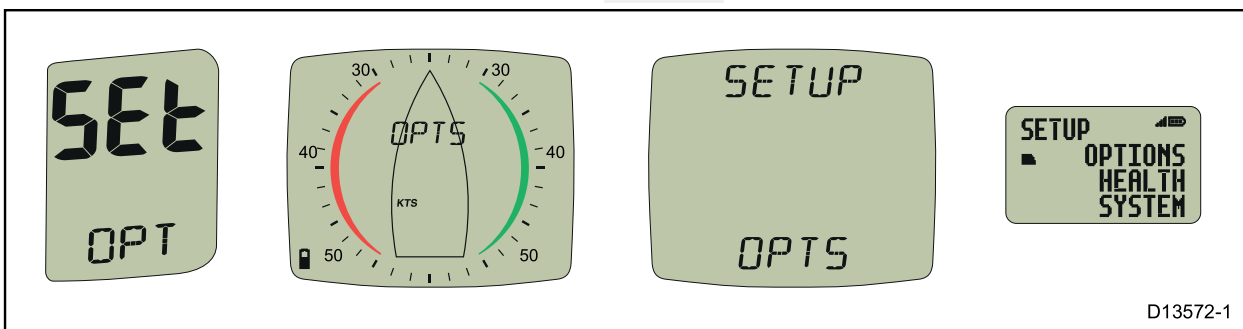
ネットワーク接続されている既存の製品を含める必要はありません。



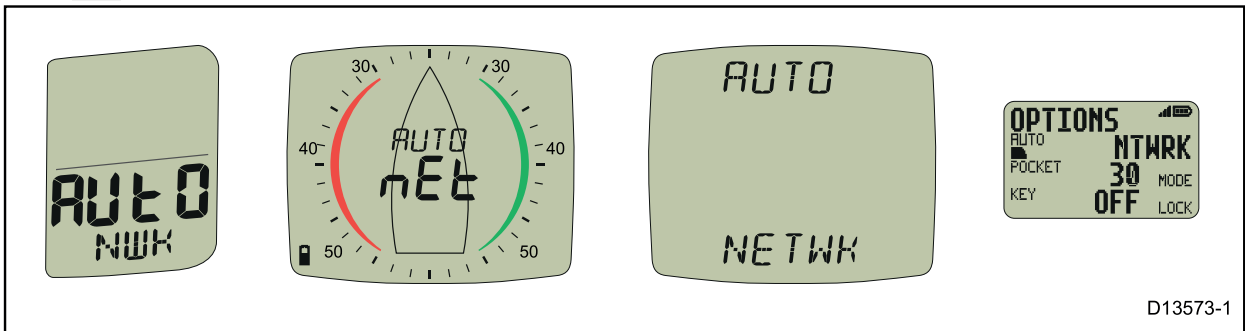
- すべての製品の電源が切れていることを確認します。
- 選択したディスプレイの **▼** 下/電源ボタンを2秒間長押しして、電源を入れます。
- 選択したディスプレイに「レーザー用タイマー」または「風の変化」ページが表示されていないことを確認します。
- [セットアップ]ボタンを2秒間押すと、[セットアップ]メニューが表示されます。



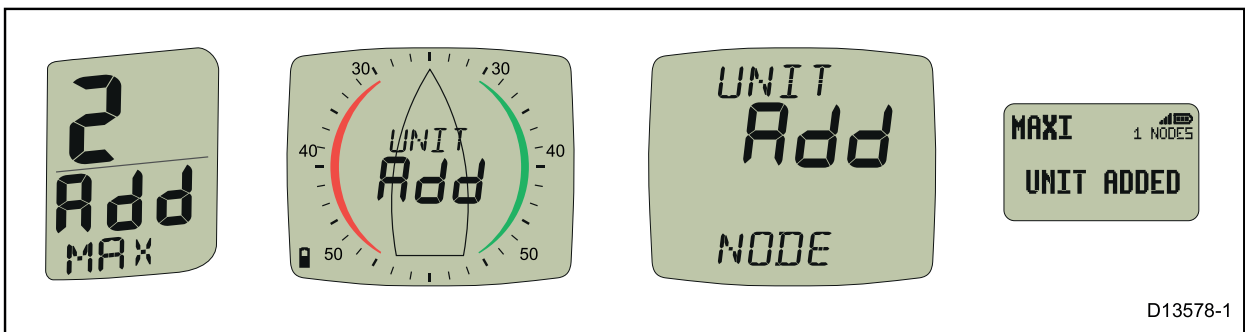
- [オプション]ページが表示されるまで、**▼** [下/電源]ボタンを押します。



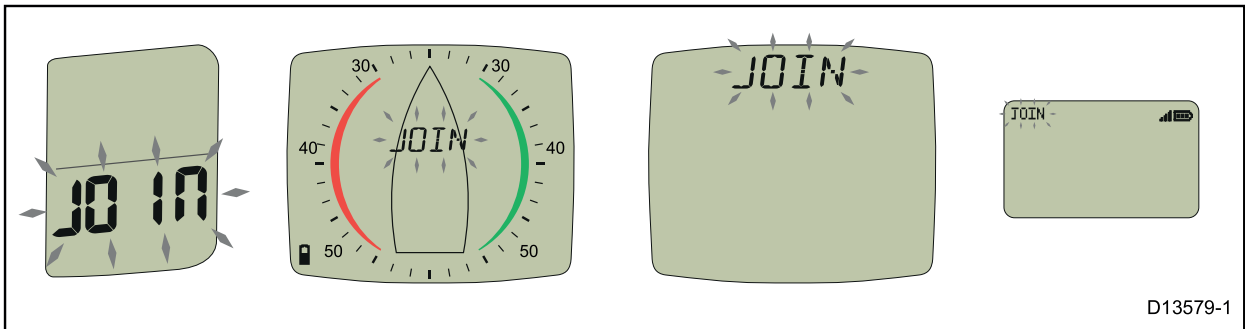
8. [右] ボタンを押すと、[自動ネットワーク設定] ページが表示されます。



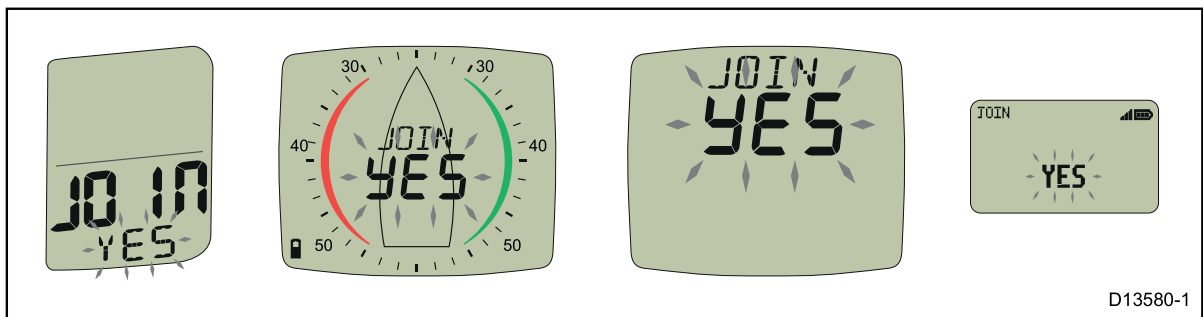
9. [セットアップ] ボタンを押すと、自動ネットワーク設定手順が開始されます。カウントダウンが始まり、選択したディスプレイに「WAIT(待機)」、さらにデバイスがネットワークに加わると「JOIN(参加)」と表示されます。



10. カウントダウンの最後の30秒で、デバイスによってはスイッチがオンになり、画面上に「JOIN(参加)」が点滅する場合があります。これらのディスプレイをネットワークに加えるには、下の手順に従います。



- i. 「JOIN(参加)」というメッセージが画面で点滅しているディスプレイの任意のボタンを押します。ディスプレイに「JOIN YES(参加 はい)」と表示されます。



- ii. 同じディスプレイの任意のボタンを押して確定します。ディスプレイの表示が「DONE(完了)」になります。

25秒以内に確定を完了しないと、「FAIL(失敗)」と表示されます。このメッセージが表示された場合、ディスプレイはネットワークに加えられなかったことを意味します。

カウントダウンが完了すると、選択したディスプレイは自動ネットワーク設定ページに戻ります。[セットアップ] ボタンを2秒間押したままにすると、通常の操作に戻ります。

11. システムをテストします。
  - i. 選択したディスプレイのスイッチを切ります。
  - ii. 選択したディスプレイのスイッチを入れます。

電源の入らないユニットがある場合は、新しいすべてのユニットが選択したディスプレイの 300 mm (11.8 インチ)以内にあり、必要に応じて電源に接続されていることを確認します。
12. すべてのユニットがネットワークに加わるまで、上記手順を繰り返します。
13. 古いユニットを交換する場合は、船舶から取り外します。
14. すべてのユニットが正しく機能していることを確認してから取り付けてください。

### **Micronetの製品識別**

Micro-Talk ゲートウェイは、自動ネットワーク設定プロセスの間、Micronetディスプレイの正常性確認ページを表示しているときとは別な方法で識別されます。

自動ネットワーク設定時、ゲートウェイは NMEA 2000 デバイス (例: 2000、N2000、または N 2000)として識別されます。

Micronetディスプレイの正常性確認ページでは、ゲートウェイは タイプ 7 デバイス (例: TYP7、TYPE7または TYPE 7)として識別されます。



UU072- r ev 02